

19

1 Kr. 50 ø.

23

• HVOR •
SKAL JEG BO
• I SOMMER •

ILLUSTRERET
SKANDINAVISK VEJVISER

BADEHOTELLER • SOMMERPENSIONATER
SAMT

VINTER- OG SOMMERKURSTEDER • SANATORIER
SEVÆRDIGHEDER OG UDFLUGTER

PENSIONSPRISER

15de AARGANG

1ste OPLAG

OTTO GRØN'S BOGHANDELS FORLAG
KØBENHAVN Ø.

Hvor skal jeg bo i Sommer?

SKANDINAVISK VEJVISER

OVER

**BADEHOTELLER, SOMMERPENSIONATER, VINTER-
OG SOMMERKURSTEDER**

SAMT

SANATORIER

MED

ANGIVELSE AF UDFLUGTER OG SEVÆRDIGHEDER

OG

MED ILLUSTRATIONER

15^{DE} AARGANG 1923

UDARBEJDET

AF

**FORLAGETS TURISTMEDARBEJDERE
UNDER REDAKTION AF**

OTTO GRØN

Eftertryk af Bogen forbydes.

AF UDENLANDSKE UDGAVER ER UDKOMMET

BADE ORTE IN SKANDINAVIEN, 6. Aargang 1915.

RUSSISK UDGAVE, 1. Aargang 1915.

SUMMER RESORTS IN DENMARK, 2. Aargang 1914.

Nye Udgaver heraf vil udkomme, saa snart der bliver mere Rejseliv til Skandinavien fra Udlandet.



**OTTO GRØN'S BOGHANDELS FORLAG
KØBENHAVN Ø.**

Augustenborg. Mommark. Højer. Ballum. Rømø. Bornholm.

legrafstation, Posthus, Bank. Smukke Ture kan foretages langs »Augustenborg Fjord« og i Bøge- og Egeskove.

Slotshotellet, Augustenborg, Als. Telf.: Augustenborg 33. Værelser med Pension. Til Hotellet hører en skøn Park.

Frost's Hotel, Augustenborg, Als.

Mommark Badested (Als) er meget smukt beliggende paa Østkysten af Als ud mod Lillebælt, lige overfor Ærø. God Sandstrand. Høj Pynt. Jernbanestation. Ny, moderne indrettet dobbeltskruet Motor- og Jernbanefærg mellem Faaborg og Mommark 4 Gange daglig. Forbindelse med Sønderborg (Dybbøl) hver 3die Time (ca. 45 Minutter). Motorforbindelse med Søby (Ærø). Læge, Telegrafstation, Posthus og Bank i Tandslet.

Hotel Mommark Færgegaard, Als. Telf.: Tandslet Nr. 1. Fuldstændig ombygget 1922. Al Nutids Komfort. Gammel Park. Egen Tennisbane. Glimrende Badestrand. Billig Pension i For- og Eftersæson. Prospekt samt enhver Oplysning sendes omgaaende. (Se Hotelannoncer bag i Bogen).

III. Vestkysten og Rømø.

Højer (I Zone) ligger lige overfor Øen Sild (II Zone). Fra Diget har man Udsigt til Silde hvide Klitter; fortsætter man henad Diget, ser man det store inddigede Land, »Frederikskog«. Udflugter til den hyggelige By Tønder og Møgeltønder. Overfart med Dampbaad til Havneby paa Rømø.

Hotel Sylt, Højer.

Hotel »Stadt Hamburg«, Grand Hotel, Tønder.

Ballum stor Landsby ved Vesterhavet i en rigtig Marskegn. Fra Ballum gaar Motorbaad til Havneby paa Rømø.

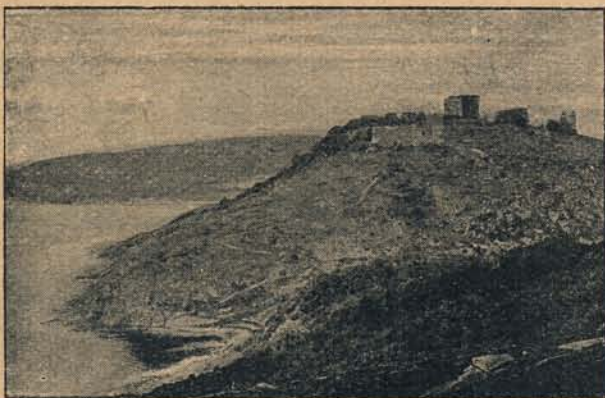
Ballum Færgegaard, Ballum.

Rømø, som er beliggende i Vesterhavet, naaes bedst med Motorbaad fra Ballum. Smukke Klitpartier. Fra Kongsmark gaar Sporvej til det tidligere stærkt besøgte tyske Badested »Lakolk« paa Vestsiden (ca. 3½ km).

Badehotellet Lakolk, Lakolk pr. Kongsmark, Rømø. Fortrinlig ca. 1000 m bred Promenadestrand. Glimrende Vesterhavsbade.

Bornholm.

Bornholm med sin meget afvekslende Natur, frodige Landskaber, høje, bakkede Partier, Skove, de pragtfulde Klipper, den prægtige Udsigt over Østersøen og med sit sunde, nervestyrkende Klima, er ikke uden Grund et Sted, hvor en stor Turist-



Hammershus Ruiner

strøm fra hele Skandinavien støvner hen. Forbindelsen med Bornholm er nem, idet der fra København er daglig Dampskibsforbindelse til Rønne (i Sæsonen udelukkende med de store, komfortable Postdampere »Heimdals« og »Ørnen«) samt til Byerne paa Østkysten 2 Gange ugentlig. (Se Fabers Rejseliste). Endvidere Forbindelse fra København over Malmø—Ystad, hvorfra Skib Søndag, Tirsdag og Fredag. Jernbane fra

Rønne. Almindingen.

Rønne til Neksø med Sidebane fra Aakirkeby over Almindingen til Gudhjem. Endvidere »Nordbanen« med flere Gange daglig Forbindelse mellem Rønne—Rø—Allinge og Sandvig. Automobilrute Rønne—Hasle—Allinge fra 15. Juni til 1. September, samt daglig Bilforbindelse Rønne—Gudhjem og Rønne—Aakirkeby—Nexø—Svaneke.

Rønne, som er Bornholms største By med ca. 10,000 Indbyggere, er en meget livlig Turistby grundet paa den udmærkede Dampskibsforbindelse med København. De gode Badeforhold saavel syd som nord for Byen er kendte viden om, særlig den herlige Badestrand ved »Hvideodde« ca. 1¾ km nord for Byen lige under den store Statsskov »Blykobbe Plantage«, der bestaar af Løv- og Naaletræer og strækker sig lige til Hasle c. 9¼ km. I Rønne Læger, Apotek, Telegrafstation, Posthus, Banker og Tennisbane.

Afholdshotellet, Rønne. Telf.: Rønne 32. Værelser med Pension.

Rønne Missionshotel, Rønne. Telf.: Rønne 387. Værelse med Pension 7 Kr., i Ferien 8 Kr. pr. Dag.

Dam's Hotel, Rønne. Hotel »Phønix«, Rønne. Hotel Nutiden, Rønne. Hotel »Rønne«, Rønne. Landmandshotellet, Rønne. Gæstgiveriet »Fremtiden«, Rønne.

Pensionat Fredensborg, ¼ Mil fra Rønne. A. Petersen. Telf. Rønne 496.

Værelse med Pension 7 Kr. pr. Dag.

Fra Kl. 7 til 9: Kaffe, The.

Kl. 11 Frokost: Varm Ret, koldt Bord, Kaffe.

Kl. 5 Middag: 2 Retter, Dessert, Kaffe.

Kl. 9: The, Franskrød.

Gode, solrige Værelser.

Stor, gammel Have, som grænser til Stranden, fortrinlig Sand-Badestrand. — Bekvem Forbindelse over hele Borholm med Bane.

Gæsterne afhentes med Vogn fra Dampskibet.

Smukke Ture kan foretages i Naaleskov, Hede- og Klitnatur.

Almindingen er sikkert Danmarks ejendommeligste Stykke Natur.

Ned over de stejle, skovbevoksede Klippeskranter styrter sig rivende Bække, og højtliggende Udsigtspunkter veksler paa Turene med mørke Grotter i Klipperne. Over den idylliske Lilleborgsø hæver sig Ruinerne af den gamle Røverrede Lilleborg, om hvilken mangfoldige Sagn gaar.

Fra Rytterknægten, der ligger midt i Skoven og med sine 161 m er Danmarks højeste Punkt, har man den videste Udsigt over hele Øen i klart Vejr endogsaa helt over til Christiansø. Under »Jomfrubjerget« med Hotellet af samme Navn ligger Aaremyre prangende med en Overflod af Aakander. Ekkodalen er med sine lodrette Klippevægge af en vild og uforlignelig Skønhed.



Pensionat »Fredensborg«



»Fuglesangsrenden i Ekkodalen«

**Almindingen. Aakirkeby. Nekso. Balka Badestrand. Dueodde.
Svaneke.**

Paa Hotellet forhandles trykte Førelser med Vejledning til de smukkeste Steder i Skoven. Jernbaneforbindelsen er til Christianshøj Station paa Rønne—Gudhjem-Banen.

Hotel »Jomfrubjerget«, Almindingen. (4 Min. fra Christianshøj St. ved Rønne—Gudhjem-Banen.) Johs. Lyngbye. Telf. Aakirkeby 13. Værelser med Pension. Hotellet egner sig ved sin Beliggenhed paa Øens Midte særligt som Udgangspunkt for Udflugter til Øens andre Seværdigheder. Postadresse: Almindingen. Telegramadresse: Jomfrubjerget, Rønne.

I **Aakirkeby** findes følgende Hoteller: **Jernbanehotellet. Kanns Hotel.**

Nekso. Herfra kan foretages Udflugter til Paradis- og Helvedesbakkerne, Slamrebjerg, ca. 100 m højt, samt Lunden Gryet, Gamleborg og Døvrefjeldene, Rokkestenen, Fjeldsøen Gryden samt Klinten med skønne Klippepartier, Halleklipperne og Wulfsens Minde, endvidere til Balka Badestrand og Dueodde. (Se efterfølgende Tekst om disse Steder). Jernbaneforbindelse med Almindingen og Rønne. Mod Nord fører en smuk Spadserevej langs Havet til Svaneke. I Omegnen Bornholms største Indso Hundsemyre. 2 Gange daglig Postomnibus mellem Nekso—Svaneke. Læge, Apotek, Telegrafstation, Posthus, Bank. Anstalt for varme Bade. Havn.

Nekso Højskolehotel, Nekso. Ove Asmundsen. Telf. 65. Værelser med Pension.

Holms Hotel, Nekso. Hotel Nekso, Nekso.

Det kristelige Hvilehjem »Bethesda« pr. **Nekso.** Værelse med Pension 5—8 Kr. pr. Dag. Stille, fredelig Beliggenhed i Naaleskov og dejlig, snehvid Sandstrand med Marehalm og Klit. Strandbade gratis. Et styrkende Opholdssted. Prospekt tilsendes gratis ved Henvendelse til Hjemmet.

Balka Badestrand og Dueodde. Balka Badestrand har det hvideste Sand uden Hul og uden Strøm, altsaa aldeles farefri med fast Sandstrand, udmærket egnet til Cykling (lige saa god som Stranden ved Fanø og Skagen). Smuk Klitnatur, fortrinlig til Solbade, skyggefuld Skov. 25 Minutters Gang til Nekso. Cyklesti. Syd for Balka Badestrand ligger det idylliske Fiskerleje »Snogebæk«. Fra Balka Badestrand og Snogebæk bør foretages Udflugt til de mægtige Klitpartier ved Dueodde, hvor Sandet ligesom ved Balka er saa hvidt som Sne. Her findes Plantager og 2 Fyrtaarne.

Balka Badehotel pr. Nekso. (Igen overtaget af Jul. Eckhoff). Værelse med Pension fra 5½—6½ Kr. pr. Dag plus Skat. Kendt for sin dejlige Badestrand og smukke Beliggenhed. God Levemaade, gode Senge, gode Vine. Billige Priser. Human Betjening. Bestil Plads i Tide.

Svaneke, Danmarks østligste By, har en malerisk Beliggenhed paa et Klippefremspring i Havet; rundt omkring i Byen ses de nøgne Klipper; den indeholder mange gamle, sjældne Træer som Morbær-, Valnød- og Figentræer, hvis Frugter bliver modne. Et overvældende, storslaaet Skuespil har man, naar Østersøens Bølger sønderbrydes mod den yderste Havnemole, saa det hvide Skum sprøjtes højt op i Luften. To store Plantager ligger i umiddelbar Nærhed af Byen. Udflugt imod Syd til det overmaade smukke Granitplateau Paradis- og Helvedesbakkerne (ca. 93 m høje), med en ejendommelig Natur med Klipper, Dale og Skove. Mod N. V. kommer man langs Strandvejen til Randkloveskaaret. Noget inde i Landet ligger en lille ejendommelig Skov Louisenlund med en stor Mængde Bautastene (ca. 70). Endvidere gaar daglig Baadpost til de smaa Klippeøer Christiansø og Frederiksø.

Læge, Telegrafstation, Posthus, Bank. Anstalt for varme Bade. Tennisbane. Havn. Bilforbindelse med hvert Tog paa Rønne—Gudhjem-Banen fra Østermarie Station, 8 km, og daglig i Sæsonen direkte til Rønne.

Svaneke. Bølshavn. Randkløve. Gudhjem.

Hotel Østersøen, Svaneke. Telf.: Svaneke Nr. 20. Værelser med Pension.

Josefsens Hotel, Svaneke.

Pensionat »Bølshavn«, Bølshavn pr. Svaneke. Fru A. Holm. Telf.: Østermarie 79. Værelse med Pension (1. Juli—15. August) 5½—6½ Kr. pr. Dag. Udenfor Ferien Moderation. Kl. 8—10 Morgen: Kaffe, The, Smør og Brød. Kl. 12 Middag: 2 Retter, Dessert og Kaffe. Kl. 6½ Aften: Varm Ret, koldt Bord. Klaver. Have. Strandbade gratis. Gæsternes Antal ca. 30. Aabent 1. Maj—1. November.

Pensionatet har en meget smuk Beliggenhed mellem Svaneke og Randkløve ved Klipper, Strand og Løvskov.

Hotel Randkløve pr. Østermarie. Telf.: Østermarie 35. Værelse med Pension 6 Kr. pr. Dag. Morgen: The, Kaffe. Kl. 12 Frokost: Varm Ret, koldt Bord. Kl. 5½ Middag: 3 Retter, Kaffe.

Hotellet er en hyggelig Gaard ved Skov og Strand. Klaver. Elektrisk Lys. Til Randkløveskaar 5 Min. Gang.

Hotel »Østermarie«, Østermarie St. (Ved Redaktionens Slutning forelaa ingen Oplysninger).

Gudhjem ligger ved Foden af høje Granitklipper, med en Granplantage nordvest for Fiskerlejet. En overordentlig smuk Spadserevej fører op over Klipperne over Salene til Rø. Udflugter til Randkløveskaar (1½ Time), Klippepartiet Stevelen og Helligdomsklipperne (1½ Time), Østerlars Kirke (¾ Time), Fiskerlejet Melsted (10 Min.), Almindingen (1½ Time) og til den skovbevoksede Lehnsklint (20 Min.). I godt Vejr tilraades det at gøre en Sejl tur langs Klipperne. — Naturen ved Gudhjem er Klipper, Naaleskov og Sandstrand samt Lynghede. Østbornholmske Dampskibsselskab anløber Gudhjem. Banen fra Almindingen til Gudhjem er aabnet Sommeren 1916. Hver Torsdag Dampskibsforbindelse med Christiansø (ca. ¾ Times Sejlads). Kurtakst 1 Kr. pro persona. Gæsterne faar herved forskellige Fordele, f. Eks. Bad fra Badeanstalten 10 Øre, ellers 30 Øre. Læge, Haandkøbsapotek, Telegrafstation, Posthus, Bank, Tennisbane.



Lille Jernkaas, Gudhjem

Jantzens Hotel, Gudhjem. Carl Jantzen. Telf. 17. Værelse med Pension 9—10 Kr. pr. Dag — før og efter Ferien Moderation —. Herlig og storslaet Udsigt fra Hotellets og Klippeanneksets Altaner og Veranda. — Eneste Hotel i Byen og nærmeste Omegn. — Absolut fineste Køkken og 1. Kl. Vine. — Alle Oplysninger meddeles om ga a e n d e af Indehaveren. Badeanstalten er beliggende ved Melsted ca. 20 Min. Gang fra Hotellet. — Her findes Sandstrand ligesom Strandbredden egner sig for Solbade.

Pensionat »Søvang« pr. Gudhjem. Chr. Thorns Enke. Værelser med fuld Pension. God og rigelig Mad. God Badestrand. Klaver. Pensionatet har smuk Beliggenhed umiddelbart op til Badestranden, Klipper og Skov.

Pensionat »Klippen«, Gudhjem. Enkefru Marie Christiansen. Værelser med Pension. 5—7 Kr. pr. Dag. God og rigelig Mad, gode Senge. Godt Klaver. Herligste og sundeste Beliggenhed, henrivende Udsigt over Land, Skov, Klipper og Sø. Gæsternes Antal 35. Aabent 1. Maj—1. November. God Badestrand med Sandbund. 15 Minutters Vej fra Klippen. Naturskøn Klippehave.



Gudhjem. Til højre paa Billedet ses Pensionatet »Fuglsang« (2 Bygninger forbunden med Altan)

Pensionatet Fuglsang, Gudhjem. C. Fuglsang. Telf. Gudhjem 59.

Værelse med fuld Pension 6—8 Kr. pr. Dag. Kl. 8—9: Kaffe, The eller Kakao med Brød. Kl. 12 Frokost: koldt Bord, varm Ret, Æg, Mælk, Kaffe eller The. Kl. 6 Middag: 2 Retter og Dessert. Kl. 8 Aften: Kaffe med Brød.

Udmærkede Værelser, Veranda, gode Fjedersenge, godt Køkken. Elektrisk Lys. Klaver.

Pensionat Fuglsang er bekendt for sin smukke Beliggenhed ud til Søen.

Frk. Anna Achens Pension, Gudhjem. Værelse med fuld Pension 5—7 Kr., god og rigelig Kost. Aabent fra Maj—Oktober. Gæsternes Antal 20.

Gudhjem Afholdshotel (nyt). Gudhjem. Telf. Gudhjem 72. Kr. Grundtmann Svendsen. Værelser med Pension. Maaltiderne bestaar af: Kl. 8—9½ Morgenbord: Brød, Smør, Marmelade, Kaffe eller The. Kl. 12 Frokost: Koldt Bord, varm Ret, Øl, Mælk og Kaffe. Kl. 6 Middag: 3 Retter og Kaffe. — Elektrisk Lys, glimrende Klaver. Have. Billige Strandbade. Gæsternes Antal 40—60. Aabent hele Aaret. Kurtakst 1,00 (gælder for hele Opholdet).



Hotel Pension Casa Blanca

Hotel Pension Casa Blanca,

Gudhjem. O. Koch. Tlf.: Gudhjem 88. Højtliggende ved Kirken, smuk Udsigt over Gudhjem, Klipperne og Havet. Fra 15. Maj til 15. Juni er Prisen for henholdsvis Ene- og dobb. Værelser med Pension 5—6 Kr. pr. Dag. Der serveres Kl. 8—9 Morgen: Kaffe complet. Kl. 12 Frokost: Varm Ret, koldt Bord, Kaffe. Kl. 6 Middag: 2 Retter, Kaffe. Efter 15. Juni er Prisen 6—7 Kr.; der serveres da med Kaffe og Æg om

Morgenen og Middagen bestaar af 3 Retter. Maden er altid god og rigelig, og absolut 1ste Kl. Elektr. Lys. Stor Glasveranda med Klaver til Gæsternes Aftenunderholdning. Gammel Have. Der arrangeres Køreture for Gæsterne, og velvillig Assistance ydes paa alle Maader, saa Gæsterne paa 10—12 Dage bekvemt og billigt kan bese hele Øen. Egen Motorbaad til eventuelle Udflugter.

Salene (ca. 20 Minutters Gang fra Gudhjem) er beliggende i meget smukke Omgivelser.

Hotel »Salene« pr. Gudhjem. N. P. Hansen. Telf.: Gudhjem 1. Værelser m. Pension.

„Helligdommen“, Klippeparti med Klippehulen »Den sorte Gryde« og Grotterne den tørre og den vaade Oven samt Klippespalten »Gaaserenden« og Skoven »Dynddalen« med prægtige Klippepartier og Udsigtspunkter, af hvilke fremhæves »Amtmandsstenen«. I Nærheden heraf er et overordentligt smukt Vandfald (om Efteraaret).

Direkte ved det fra Oldtiden bekendte Klippeparti Helligdommen med Rø-Kilde, hvor Tusinder af Pilgrimme tidligere søgte Kildens hellige Vand, ligger Hotellet »Helligdommen«.

Helligdommen. Stammershalde.

Det gamle historisk bekendte Sted »Helligdommen« ligger omgivet af Skov og sjældne Klippeformationer med Danmarks smukkeste Spadsere-stier snoende sig til begge Sider langs de stejle, skovklædte Klippeskrænter (kaldes ogsaa »det danske Capri«).

Med sine store blandede Løvskove besidder Naturen i For- og Eftersæsonen en stor-slaaet Skønhed, i September frembyder Skovene, fordi de er blandet med alle mulige Træsarter, den mest henrivende Farvepragt, hvilket i Forbindelse med den høje klare Luft og straalende Solskin gør denne Maaned til den smukkeste paa Bornholm.

Spadseresti fra Hotel »Helligdommen« langs Kysten til de skønneste Klippepartier samt Allinge og Gudhjem. Posthus i Rø.



Helligdomsklippen ved Hotel »Helligdommen«

Hotel »Helligdommen«, Rø St.
M. J. Koch. Telf.: Gudhjem 9.
Postadr.: Rø St. Telegramadr.: Helligdommen, Rønne. 1. Klasse Pension.

Værelser med Pension. Morgendrik serveres paa Værelserne eller i Spisesalen, efter Behag. Kl. 12 Frokost: Varm Ret, koldt Bord, Kaffe. Kl. 6 Middag: 2 Retter, Dessert, Kaffe.

Hotellet er beliggende 12 Min. fra Rø Jernbanestation (Rønne—Allinge—Sandvig Banen).



Hotel »Helligdommen«

Danmarks smukkeste private Jernbane. Har egen Baadehavn, der flere Gange daglig anløbes af Rutebaadene vice versa Sandvig—Allinge—Gudhjem. 2 Motorbaade til Gæsternes Afbenyttelse i Grotterne og Lystsejlsads.

Et af de bedst beliggende Hoteller for Udflugter — enten til Fods langs med Havet ad en af Nordens smukkeste Kyststier — pr. Jernbane, Baad, Vogn (kan bestilles paa Hotellet) eller pr. Cykle (det anbefales Gæsterne at medbringe Cykle).

Moderne indrettet: Musik- & Konversations-Saloner. W. C. — Badeværelse. Eget Vandværk. Fri Adgang til Søbade. — Fiskeri. — Gæsternes Antal ca. 80.

Hotel »Helligdommen« er det mest ideelle Sted for Ferieophold og Gæster, der søger Naturskønhed og Rø.

Man behøver ikke frygte for de lidt lange Aftener i Eftersæsonen, da Hotellets hyggelige Stuer er opvarmede. Aabent fra 15. Maj til 15. September.

»Afholdshotellet«, Rø St. Telf.: Rø 38. Værelse med Pension 6 Kr. pr. Dag. Aabent hele Aaret.

„**Stammershalde**“ er det ældgamle Stednavn for et stort lyngbevokset Klippeterræn, som ligger nøjagtig midt paa den berømte Nordøstkyst, »Bornholms Riviera«, imellem Hammeren og Gudhjem. Det frembyder et aldeles enestaaende Land-

Stammershalde.

skab. En fri »Klippehalde« skyder sig langt frem i Havet, og en bedaarende Udsigt aabner sig her over hele Kystlinien mod Nord og Syd, Havet og Ertholmene mod Øst og Skovens afvekslingsrige Silhouet ind imod Landet.

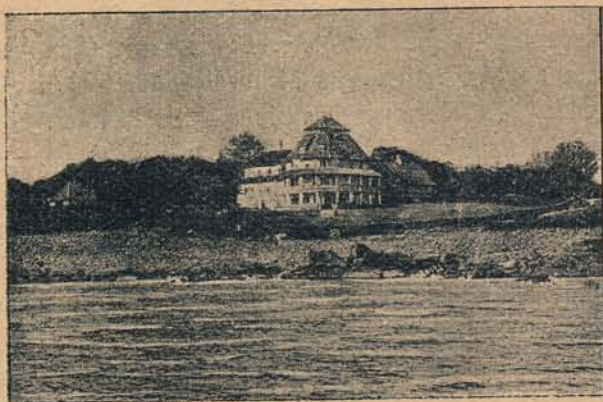
I Oldtiden har »Stammershalde« spillet en stor Rolle i Bornholms Historie. Talrige Minder, — de kendte tre Bautastene yderst ude paa Klippeskrænten højt oppe paa Lyngens Granitknold, en Række Røsen og Stenkister samt en Kæmpehøj, hemmelige Huler og naturlige Baadehavne mellem Skærenes Klippevægge — alt vidner om, at det ejendommelige Sted har været Skueplads for Vikingers Kamp og Offerfest.

Nu gror enkelte Birk og Gran fredeligt i Lyngen, Eg og Lærk, vilde Kirsebær og Roser, Brombær og et Utal af pragtfulde cypresagtige Enebærbuske. I de mos- og lyngpolstrede Klippegyrder findes altid Læ, og med frit Udkig over Havet til det fjerne Christiansø er her prægtigt at hvile. Hele Terrænet er hegnet og tilhører Hotellet, hvis meget store Have og private Skov i Nord, Vest og Syd grænser umiddelbart op til Lyngbakkerne. Stammershaldes Skov »Elverhøj« — paa én Gang vild, forreven og smilende idyllisk — ogsaa Skoven er noget af det mest ejendommelige og ganske uden Lige her i vort kolde Nord. En Vandring gennem dette vilde Virvar af Naturens Rigdom, med Klippeblokke, Jættestuer, Slyngplanter og hundreaarig Tjørn er simpelthen et Eventyr. Overalt findes bekvemme Bænke, og talrige nyanlagte Parkveje gennemkrydser hele Terrænet, som midt imellem Skovens Vildnis og Lyngbakernes vide Udsyn gemmer paa Stammershaldes gamle, skyggefulde Frugthave, det egentlige Haveanlæg med udstrakte velholdte Plæner, Springvand, Pergolagange og flere blomstersmykkede Udsigtsterrasser.

Stammershalde ligger tillige yderst centralt og bekvemt til Foretagelse af kortere og længere Udflugter.

Den i Aarene 1910—12 anlagte nye Strandvej byder paa de dejligste afvekslingsrige Promenader, mod Nord til Fiskerlejet Tejn med stor Baadehavn (15 Min.), videre til Sandkaas og Allinge, — mod Syd til Baadsted Sandstrand (8 Min.), hvor Hotellets Badehuse staar, umiddelbart ved Siden af Dyndalens prægtige Skovdal (»Amtmandstenen«: 20 Min.) eller til Helligdommen (25 Min.) og Gudhjem.

Kurhotel »Stammershalde«, Rø. Ejer: Rolf Mueller. Jernbanestation **Humledal** (1,2 km). Telegr.-Adr.: »Stammershalde, Rønne«. Postadr.: Rø. Telf.: Allinge 121. Værelse med Pension fra 8 Kr. ved Ophold af mindst 5 Dage. Uden for Ferien Moderation.



Kurhotel »Stammershalde«

Første Klasses Pensionsforplejning:
Kl. 8—10: Kaffe eller The compl.
Kl. 12 Frokost: Koldt Bord, varm Ret og Kaffe. Kl. 6 Middag: 3 Retter og Kaffe. Velassorteret gammelt Vinlager. Ved kortere Ophold: Værelser fra 2,50 Kr. Servering ved smaa Borde

Hotellet er bygget 1912, har elektrisk Lys fra eget Værk, Vandledning, W. C., varme Bade, endvidere moderne Køleanlæg og Isværk m. m. Alle Værelser velmonteret med Ud-

sigt til Søen, mange med Balkoner og store lukkede Verandaer med Kurvemøbler.

Stammershalde. Allinge. Sandvig.

— Overalt fra Spisesalen og den store nye Glasveranda herlig Udsigt over Havet.

Nybygget stor Bilgarage. Hotellets private Automobiles afhenter Gæsterne ved Humledal Station, om ønskes ved Rønne Havn. Flere Gange ugentlig arrangeres Biludflugter, endvidere Dause- og Musik-Aftener m. m.

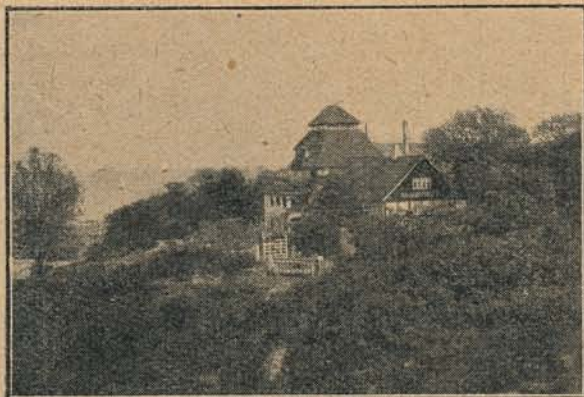
Egen Motorbaadebro lige nedenfor Hotellet, anløbet af Rutebaadene mellem Sandvig og Gudhjem flere Gange daglig.

Flere fortrinlige Badepladser i Klipperne tæt ved Hotellet; endvidere egne Badehuse ved Baadsted Sandstrand, 10 Minutters Gang gennem Hotellets Park.

Hotellets eget Park-Areal i Strandgrund, Lyngbakker, Have og Skov: ca. 16 Hektarer.

Foruden Hovedbygningen findes to smaa Dependencer med hver 5 Værelser; ialt kun Plads til 55 Gæster.

Bestillinger udbedes i god Tid. Illustreret Prospekt sendes gerne.



Kurhotel »Stammershalde«

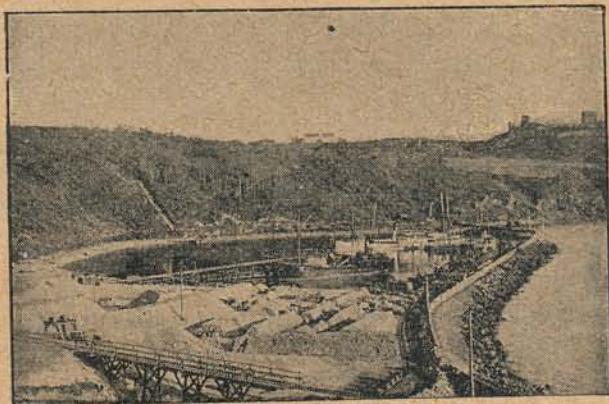
Allinge, Sandvig (nordligste Byer paa Bornholm). Læge, Apotek, Telegrafstation, Posthus og Bank. Anstalt for varme Bade.

2 forskellige Automobilruter Sandvig—Allinge—Hasle—Rønne i Forbindelse med Postdamperen.

Udflugter til Hammershus, vaade Ovn, tørre Ovn og Løvehovederne, Hammeren med mange smukke Punkter, Salomons Kapel samt 2 Fyrtaarne, Kælderhalsen o. s. v. En smuk Spadseretur er ad den skønne Fodsti langs Havet mellem interessante Klippepartier over »Næs« til »Sandkaas« (søgt Badestrand), og den naturskønne »Store Dal«; en anden fører over »Moseløkke« gennem Skov- og Klippepartier til Ruinerne af Hammershus, »Ankermyre« etc. (kun 25 Min.). Endvidere til Helligdommen 2 Timer, til Johns Kapel 1½ Time. »Finnedalen« samt »Ols-Kirke« (Rundkirke). Omegnens Natur er Strand, Klipper, Løv- og Granskov, Indsø (Hammers) samt Lyngstrækninger. Af ovennævnte 2 Byer



Kystparti fra Hammerens Vestside.
(Fot.: Alfred Kjøller, Allinge.)



Hammerhavnen

Hammeren. Sandvig.

er Sandvig (glimrende Badestrand) beliggende tæt ved den yderste Spids af Bornholm, nemlig

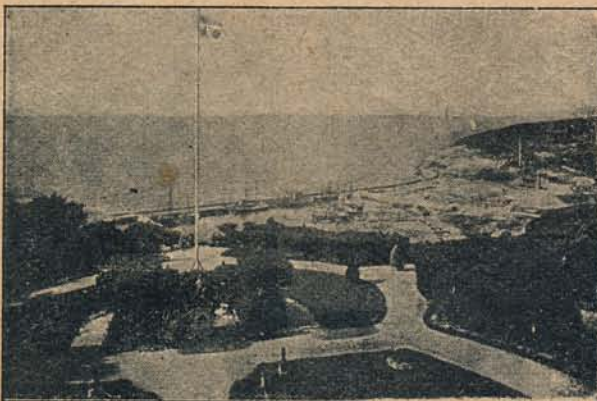
Hammeren, et pragtfuldt Klippeparti, hvorpaa findes et stort Fyrtaarn-Bane mellem Sandvig—Allinge—Rø og Rønne. Skibsforbindelse med Christiansø.

Kurhus Blanchs Hotel, Hammeren pr. Sandvig. Rolf Mueller (ny Ejer).

Telegr.-Adr.: Blanchs Hotel, Rønne. Telf.: Sandvig 16. (Radio-Forb.).



Kurhus Blanchs Hotel



Udsigt fra Kurhus Blanchs Hotels Veranda.

Landskendt for sin storslaede Beliggenhed mellem Hammerhus og Hammeren, med en uforlignelig Udsigt over Ruinerne, Klippe-kysten og Østersøen, helt over til Sverige, i stor, gammel, privat Park, med egen Søbadeanstalt og Sandstrand.

Det førende, absolut første Klasses Badehotel, 1923 fuldstændig nyindrettet.

Servering udelukkende ved smaa Borde i den store, nye Veranda-Restaurant ud mod Havet. Ekstragodt Køkken. Hensyn tages til lettere Diæt. Vellagrede, udsøgte Vine.

Meget moderate Pensionspriser. 20. Maj—30. Juni og 16. Aug.—20. September fra 7½ Kr., 1. Juli—15. August fra 8 Kr. pr. Dag.

Gæsteværelserne paa Hotellet nymonterede med store, ekstragode Senge, dobb. Klædeskabe og Spejlkommoder, alt hvidlakeret og hyg-

geligt indrettet. Elegante Læse- og Musiksaloner, stor Hall, ny Spillesalon. I den nye, smukke Fest- og Koncertsal arrangeres udvalgte Kunstner-, Musik- og Balaftener, The dansants m. m. Al Komfort: stilfuld, elektrisk Belysning, moderne sanitære Indretninger.

Stor, nyanlagt Tennisbane (20 × 40 m). Kroké- og Boccia-pladser.

Nybyggede Garageboxer. Egne elegante Automobileer til talrige pragtfulde Hel- og Halvdagsudflugter, idet Hotellet er særdeles bekvemt beliggende for Turister. Men det er tillige det mest fornøjelige og mondæne Feriested.

Gæsterne afhentes pr. Bil ved Sandvig St., om ønskes direkte ved Damperen.

Under samme Ledelse: Kurhotel Stammerhalde, Rø, som drives i samme Standard.

Gæsterne paa begge Hoteller kan til enhver Tid uden Ekstrabetaling indtage enkelte Pensionsmaaltider paa det andet Hotel. Regelmæssig billig Bilforbindelse mellem Hotellerne.

Hotel »Hammershus« pr. Sandvig. M. Schou. Tlf. Sandvig 12. Post- og Telegramadr.: Hotel Hammershus, Bornholm. Vis-à-vis Hammershus Slotsruiner. Moderate Priser. Aabent fra Maj til Oktober.

Sandvig.

Badehotel »Nordland«, Sandvig — ved Hammeren — Hakon Hansen. Telegram-Adr.: »Hotel Nordland«.

1. Klasses Hotel, Restaurant og Café.

Elektrisk Lys. W. C.

Beliggenhed: Direkte ved Promenaden og Badestranden.

Hotellet har e. 40 store, lyse, velmonterede Gæsteværelser, tildels med Balkon og med ekstra gode Senge; hvidlakeret Møblement. Plads til 60 Gæster.

Store, luftige Restaurationslokaler og Saloner; stor Spisesal. Servering ved Smaaborde.

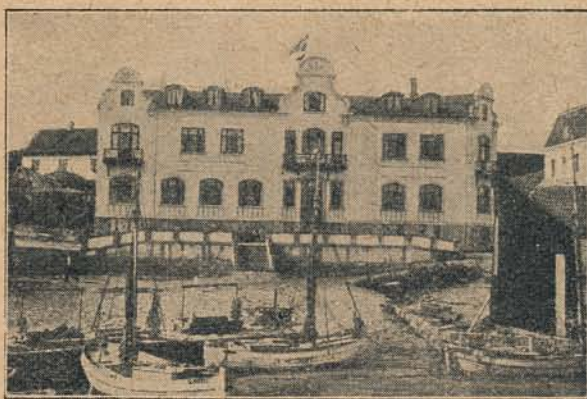
Morgen Kl. 8—10: Kaffe eller The, Smør, Brød og friskbagt Julekage. Frokost Kl. 12: 1 à 2 varme Retter, koldt Bord, Kaffe. Middag Kl. 6: 2 Retter, Dessert, Kaffe Ekstragod, veltillavet Mad.

Veranda med Udsigt over Havet.

Hotellet er frit beliggende, med glimrende Udsigt over Østersøen og Hammeren. Fra Hotellets Trappe direkte Adgang til Baadehavnen. Faa Minutters Gang til Hammersø og de skønneste Klippepartier paa Nordbornholm.

Umiddelbart ved Hotellet ligger den for sit livlige og interessante Badeliv saa bekendte og yndede Sandbadestrand, Samlingssted for Hundreder af badende fra alle Hotellerne om Hammeren. Badningen foregaar fra Østersøbadet Bornholms store Badeanstalt. Badestranden er af betydelig Udstrækning med Sand- og Klitformationer, ideelt til Sol-, Luft- og Lysbade. Udmærkede Fod- og Cykleveje med stadig skiftende Sceneri over Havet, Klipperne og Skovene, og gennem de smaa hyggelige Fiskerlejer langs Kysten.

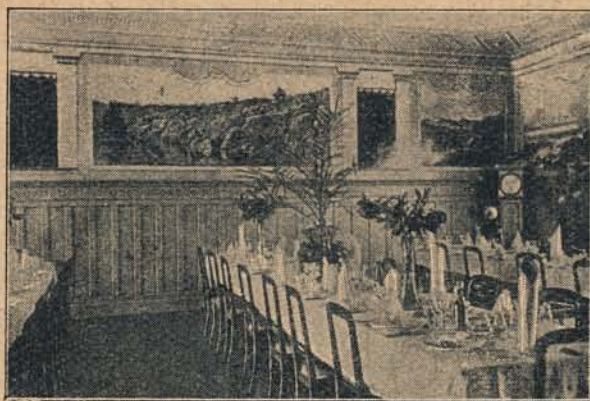
Hotelllets Priser: For Værelse med Pension fra 6 Kr. 50 Øre efter Beliggenhed. Stor Moderation i Forsæsonen. 1ste Kahyts Billet frem og tilbage og 14 Dages Ophold 125 Kr. Alle Oplysninger og Prospekt ved Henvendelse gennem Telf.: Vester 4905. (Af Hotellets 40 Værelser har de 35 fri Udsigt over Østersøen). Se endvidere Hotelannoncer bag i Bogen.



Badehotel »Nordland«, Sandvig



Badeliv paa Badestranden ved Badehotel »Nordland«



Badehotel »Nordland«. Spisesalen. Servering ved Smaaborde.



Kurhotel »Strandslot«

Kurhotel »Strandslot«, Sandvig.
H. Reiner. Telf. Sandvig 38.
Fornemste og eleganteste Opholdssted paa Nordbornholm.

Værelse med Pension fra 8—12 Kr. pr. Dag. Juni Moderation. Elektr. Lys overalt.

Stor Have langs Strandpromenaden, pragtfuld Glasveranda mod Søen.

Beliggenhed umiddelbart ved Badestranden.

3 Minutter fra Sandvig Station.



Alexandersens Kurhotel

Alexandersens Kurhotel, Sandvig. A. Alexandersen. Telegramadr.: Alexandersen Rønne. Telf.: Sandvig 24. Værelse med Pension fra 7—9 Kr. pr. Dag. For og Eftersæson betydelig Moderation, for længere Ophold efter speciel Aftale. Alle Oplysninger omgaaende. Prospekt gratis paa Forlangende.

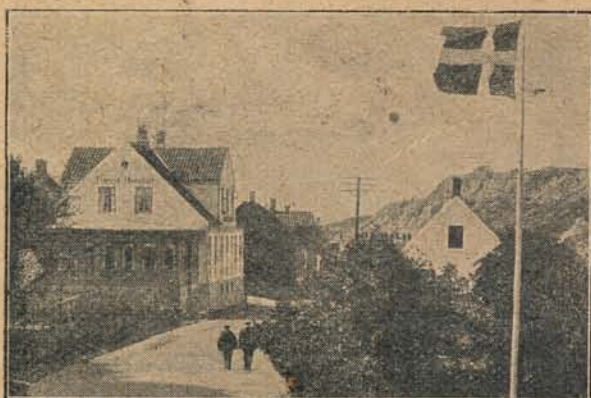
Hotellet har en smuk Beliggenhed umiddelbart ved Sandvig St. og Badestrand; henrivende Udsigt fra Hotellets Værelser og Al-

taner over Østersøen og Hammerens storslaaede Klippepartier.

Hotellet har 65 1. Klasses monterede Værelser foruden Saloner og Glasverandaer. Stor Spisesal. Servering ved smaa Borde.

Hotellet er indrettet med alle moderne sanitære Bekvemmeligheder. Elektrisk Lys. Varme Bade.

Hotel og Pension Hammersø, Sandvig. Telf.: Sandvig 9. Værelser med Pension.



Hjortbøls Hotel, Sandvig

Hjortbøls Hotel, Sandvig. C. Hjortbøl. Telf.: Sandvig 8. Værelse med Pension fra 6½ Kr. pr. Dag.

Forespørgsler besvares omgaaende.

Fra Kl. 7—10: Kaffe complet. Kl. 12 Frokost: Koldt Bord med varm Ret og Kaffe. Kl. 6 Middag: 3 Retter og Kaffe.

Specialitet: Kabaret, 20 kolde og 2 varme Retter, 4 Kr.

Skyggefuld Have. Stor

Glasveranda. Mørkkammer.

Absolut gode Senge og godt Køkken. Bil forefindes paa Hotellet.

Sandvig. Allinge.

Hotellet er beliggende lige ved Banen og Badet, vis-à-vis Hammeren og med Udsigt over Havet. Aabent hele Aaret.

Jernbanehotellet, Sandvig. A. Johansen. Lige over for Jernbanestationen. 3 Minutter til Badestrand. Telf.: Sandvig 51. Billigste Pensionspris, Maj, Juni og September Moderation. Til Kl. 10 Morgen: Kaffe, The eller Kakao, Brød og Smør. Kl. 12 Frokost: Varm Ret, koldt Bord og Kaffe. Kl. 6 Middag: 2 Retter, Dessert og Kaffe. 1ste Klasses Køkken.

Fransk og Tysk tales.
Aabent fra 1. Maj—1. Oktbr.



»Jernbanehotellet«s Spisestue

Hotel »Sandvig«, Strand- og Badehotel. Sandvig. Carl Jørgensen. Telf. Sandvig 13.

Godt udsøgt Køkken.

Billig Pensionspris.

Hotellets Palmehave anbefales.

Hotellets Biler udlejes billigt.

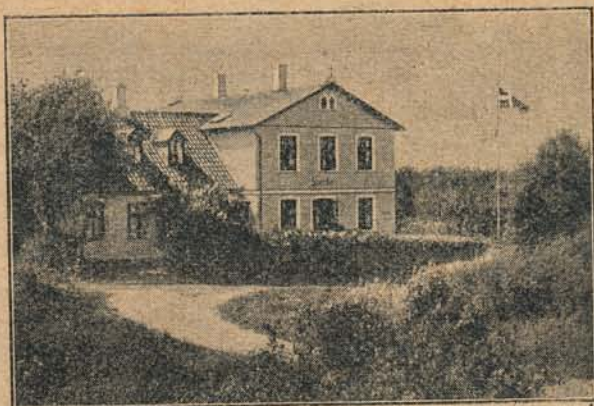


Hotel »Sandvig«, Strand- og Badehotel

»Strandhotellet« i Sandvig. Fr. Bidstrup. Værelse med Pension fra 7 Kr. i Juni, fra 8 Kr. i Juli pr. Dag. Moderation for længere Ophold. (Se Tillæg Side 161).

Kofoeds Pensionat, Sandvig. Andr. Kofoed. Telf.: Sandvig 35. Værelse med Pension 6 Kr. pr. Dag. Aabent 15. Juni—1. Septbr.

Pensionat »Skovbo« pr. Allinge. Indehaver Fru Oda Hjortbøl. Telf.: Sandvig 34. Eneste store Pensionat paa Nordlandet, herligt beliggende i den storslaede Natur »Slotslyngen« mellem Finnedalen og Hammershus Ruiner. Skov, Lyng, Stenbrud, Bakker og Dale. 15 Min. fra Havet. Værelse med Pension i Ferien 6½ Kr., før og efter Ferien 5½ og 6 Kr. pr. Dag. 1ste Klasses Pension. Kl. 8—9½ efter Behag: Kaffe, The, Kakao, Havregrød og hjemmebagt Brød. Kl. 12 Frokost: Koldt Bord, varm Ret, Kaffe. Kl. 6 Middag: 3 Retter, Kaffe.



Pensionatet »Skovbo«

Dejlig stor Have med Hængekøjer. Stor lukket Glasveranda, hvor der afholdes koncert og Dans 2 Gange ugentlig. Gæsternes Antal 35. Gæster modtages fra 16. Maj. I Sæsonen afgaar Rutebil 3 Gange daglig fra Rønne til »Skovbo«.

Allinge. Finnedalen. Johns Kapel.

Høiers Hotel, Allinge. Telf. Allinge 3. Værelser med Pension.

Hotel »Allinge«, Allinge. Math. Jacobsen. Telf. Allinge 25. Værelse med Pension udenfor Ferien fra 6 Kr. pr. Dag, i Ferien 7 Kr. pr. Dag. Gæsternes Antal 40. Hyggelige Værelser og Saloner. Stor gammel Have. Musik hele Sæsonen. Aabent hele Aaret. Elektrisk Lys overalt.

Riis Pensionat og Sommerhotel, Allinge. H. M. Riis. Telf. 120. Værelse med Pension i Maj 5 Kr., Juni 6 Kr. og Højsæsonen 7 Kr. pr. Dag. Beliggenhed ved Stranden Godt Køkken. Naturskøn, skyggefuld Have. Gæsternes Antal ca. 40.

Grønbechs Hotel og Pensionat, ved Havnen, Allinge. Anine Grønbech. Værelse med Pension fra 7 Kr. pr. Dag. (Se Hotelannoncer bagi Bogen.)

Hotel Sandkaas pr. Allinge. Telf.: Allinge 94. Værelser mer Pension. Ved Redaktionen Slutning forelaa ingen Oplysninger.

Finnedalen (Nord-Bornholm). Omtrent midtvejs paa den stejle Kyst mellem Hammeren og Johns Kapel baner Finnedalen sig Vej ud og skaber en blød, grøn Fold i Klippen. Og her ligger Hotel Finnedalen som i et Skød, med Stranden dybt under sig, og omgivet paa de tre andre Sider af høje, lunende Fjeldaase.

Bestiger man Finnens kullede Top lige ved Hotellet, har man forrevet Fjeldlandskab til alle Sider indefter: Slotslyngen, Blaaholtslyngen, Troldbjerg og de mægtige Ringe Bakker. Lyng, Valbirk og cypresagtige Enebærbuske veksler med blaanende Klippeflader. Bornholms vilde Blomsterflor gyder sig hen over det hele i Bølge paa Bølge Sommeren igennem — Brombærret, Rosen, Kaprifolien og, hen i August, den stærke Lyngblomstring, der er saa god for Nerverne.

For Fodgængere er her Hundreder af Udflugter af gøre, ganske korte og længere. Foruden den store, maleriske Finnedal, der deler Klippelandet i to Dele, skærer adskillige mindre Dale sig ind i Plateauet: Ægirsdalen tæt bag Hotellet, og længere ude Paradisdalen, Ravnedalen (15 Min.), Ringedalen osv. og endvidere de selvfølgelige Udflugtssteder: Hammershus (20 Min.), Johns Kapel ($\frac{1}{4}$ Time) osv. Automobilrute Rønne—Hasle—Allinge fra 15. Juni til 1. September.



Finnedalens Kur- og Badehotel

Finnedalen's Kur- og Badehotel.

Jernbanestation: Allinge. Postadr.: Vang. Telegramadr.: Finnedalen, Rønne. H. Colberg. Værelse med Pension 7—9 Kr. pr. Dag. I Maj, Juni, Septbr. 7 Kr. pr. Dag. Et Ugeophold paa Finnedalen plus Rejseudgifter til 1ste Klasses Kahyt fra København og Retur kan gøres for 80 Kr.; et 14 Dages Ophold for 135 Kr.

Hotel Finnedalen har foruden Læsesalon og Sale 60 Værelser, der alle har Udsigt til Havet eller Klipperne og nutidssvarende indrettede. Aabent fra 1. Maj—1. Oktober. Naturen er Klipper, Gran, Fyrre- og Birkeskov. Nedenfor Hotel Finnedalen flad Strand med Badeanstalt. Omnibil fra Rønne over Hasle til Finnedalen straks efter Damperens Ankomst om Morgenen.

Johns Kapel er et vildt og meget malerisk Klippeparti, hvor man ad en Trappe kan komme ned til Stranden, med flere store Grotter. I Nærheden Ringedalen. Udflugter: Hammershus (1 Time), Finnedalen ($\frac{1}{4}$ Time). Dampskibsland-

Johns Kapel. Hasle. Christiansø.

dingsplads i Hasle og Rønne. Naturen er Klipper og Løvskov. Nærmeste Jernbanestation Allinge. Omnibil fra Rønne c. 2 Kr. 70 Øre pro persona. Læge, Telegrafstation og Posthus i Hasle.

Hotel Johns Kapel pr. Hasle.
Jacob Mogensen. Telf.: Hasle 38.
Værelse med Pension fra 5 Kr.
pr. Dag ved mindst 3 Dages Ophold. Kortere Ophold efter Regning. Familier Moderation.

Kl. 7—9 Morgen: Kaffe. Kl. 11½ Frokost: Varm Ret, koldt Bord, Kaffe. Kl. 6 Middag: 2 Retter, Dessert, Kaffe.

Hotellet, der er nyopført, er smukt og hyggeligt, og ligger ved Skov og Strand (Danmarks smukkeste Klippekystr ved Johns Kapel). Klaver. Stør Have og Park. Gæsternes Antal c. 40. Hotellets Bil møder efter Bestilling ved Rønne, Hasle, Allinge etc. Vogne og Bil til Udflugter billigst.

Hasle. I Nærheden heraf findes den smukke Dal »Svartingedalen« med lodrette Klippevægge. Afvekslende, smuk Natur. En c. 1103 Hektarer stor Naale- og Løvskov 5 Min. derfra. Havn. Sandstrand. Til »Johns Kapel« ¾ Times Gang. Fortrinlig af Cyklistforeningen anlagt Cyklevej til Rønne (Vidunderlig smuk Cykletur i meget afvekslende Skov). I Hasle Læge, Posthus. Bedste Forbindelse med Hasle er over Rønne, hvorfra Bil. Automobilrute Rønne—Hasle—Allinge fra 15. Juni til 1. September. Østbornholmske Dampskibsselskabs Skibe anløber Hasle.

Hasle Badehotel, Hasle. A. Frederiksen. Værelse med Pension fra 6 Kr. pr. Dag.

Til Kl. 10 Morgen: Kaffe, The eller Chokolade, Brød og Smør.

Kl. 12 Frokost: Varm Ret, koldt Bord og Kaffe.

Kl. 6 Middag: 2 Retter, Dessert og Kaffe.

1. Klasses Hotel. Eget stort anlagt Elektricitetsværk. Tennisbane.

Glimrende Sandbadestrand.

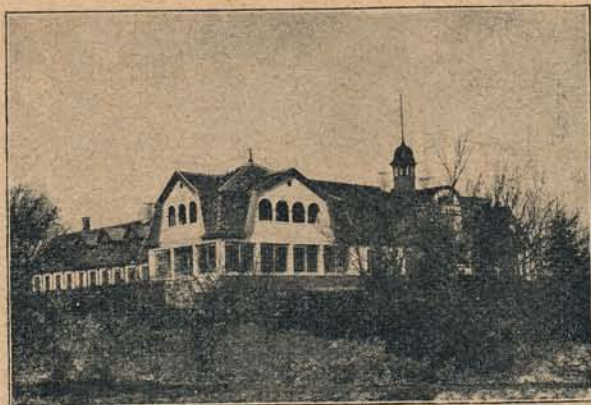
20 Minutters Cykling ad den herlige Cyklesti fra Rønne til Hotellet.

Gæsternes Antal c. 50. Aabent Maj, Juni, Juli og August.

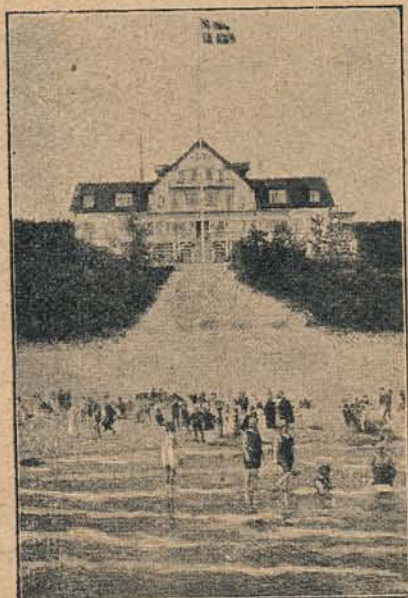
Hotel »Hasle«, Hasle. Herolds Hotel, Hasle. Værelser med Pension.

Christiansø. Denne lille Ø, der ligger lige ud for det nordlige Bornholm, besøges meget af Turister. Daglig Overfart fra Svaneke. Læge, Telegraf, Posthus. Hver Torsdag i Sæsonen Dampskibsforbindelse fra Rønne via Hasle, Hammeren, Allinge, Stammershalde, Helligdommen og Gudhjem og Retur efter c. 3 Timers Ophold paa Øerne.

Koch's Pensionat, Christiansø pr. Svaneke. Værelse med Pension 5 à 6 Kr. pr. Dag. Store, lyse Værelser. God Forplejning.



Hotel Johns Kapel



Hasle Badehotel